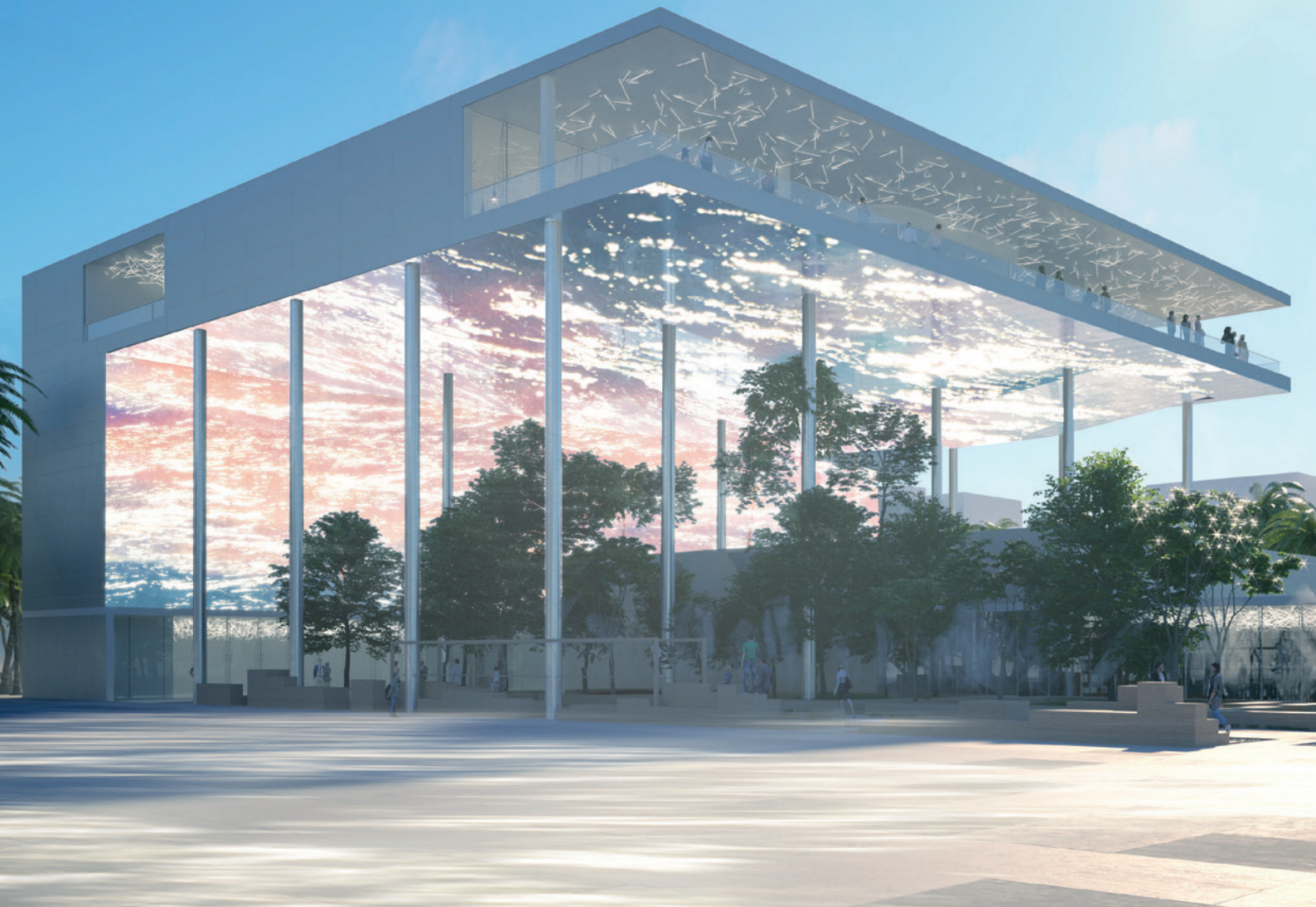




FRANCE
EXPO 2020 DUBAI

**INCARNER UNE VISION AUDACIEUSE,
CONQUÉRANTE ET INNOVANTE DE LA VILLE
ET DES TERRITOIRES CONNECTÉS ET DURABLES**



SOMMAIRE

FAIRE RAYONNER L'INNOVATION FRANÇAISE À L'INTERNATIONAL – EMMANUEL MACRON, PRÉSIDENT DE LA RÉPUBLIQUE	3
INCARNER LA TRANSITION ÉCOLOGIQUE ET SOLIDAIRE – BRUNE POIRSON, SECRÉTAIRE D'ÉTAT AUPRÈS DU MINISTRE D'ÉTAT, MINISTRE DE LA TRANSITION ÉCOLOGIQUE ET SOLIDAIRE	4
EXPO 2020 DUBAI : UNE FORMIDABLE OPPORTUNITÉ ÉCONOMIQUE – ERIK LINQUIER, PRÉSIDENT DE COFREX ET COMMISSAIRE GÉNÉRAL DU PAVILLON FRANCE	5
PAVILLON FRANCE : UN OUTIL DE RAYONNEMENT, DE DÉVELOPPEMENT ET D'ATTRACTIVITÉ	6
PAVILLON FRANCE : L'ÉPURE AU SERVICE DE LA LUMIÈRE	11
LES PARTENAIRES DU PAVILLON FRANCE	21
« CONNECTER LES ESPRITS » : PLATEFORME DE RÉFLEXION, DE DÉMONSTRATION ET D'ÉCHANGES POUR LES ACTEURS DE L'INNOVATION FRANÇAISE	23
COFREX : UNE VISION DURABLE POUR LA FRANCE À L'INTERNATIONAL	25
ANNEXES	26



FAIRE RAYONNER L'INNOVATION FRANÇAISE À L'INTERNATIONAL

Pour la France, l'Exposition Universelle 2020 sera l'occasion de mettre en avant une vision audacieuse et positive du monde de demain. Le Pavillon France montrera comment le numérique peut offrir à tous de nouveaux modèles de mobilité et favoriser le développement de villes et de territoires attractifs pour leurs habitants.

Au service des entreprises françaises et de tous ceux qui innovent, il constituera un outil concret, une plateforme pour accélérer le développement international de tous les acteurs, en particulier en Afrique, au Moyen-Orient et en Asie, zones d'origine des visiteurs de l'Exposition. Pour cela, le projet porté par COFREX, l'opérateur désigné pour définir et mettre en œuvre la participation française à l'Exposition Universelle 2020 Dubai, doit devenir celui de tous les Français.

Dans cette perspective, je souhaite offrir, à travers ce Pavillon, à tous les acteurs les moyens de faire connaître toutes les innovations françaises et de créer du lien entre eux.

Cette participation à l'Exposition Universelle 2020 Dubai et le Pavillon France doivent porter une image de la France enthousiaste, audacieuse et innovante, qui a les moyens de rayonner et de s'inscrire dans une révolution numérique pour laquelle elle a de nombreux atouts.

Emmanuel Macron
Président de la République Française



INCARNER LA TRANSITION ÉCOLOGIQUE ET SOLIDAIRE

Sous l'impulsion du Président de la République et du Premier Ministre, l'ensemble du gouvernement s'engage depuis dix-huit mois dans la construction d'un modèle de prospérité plus économe en énergie et en ressources naturelles. Et cette transformation de notre économie représente de formidables opportunités en termes d'innovation, d'investissement et de création d'emplois.

Depuis 2017, notre ambition se reflète au quotidien dans les décisions que nous prenons, les politiques que nous mettons en œuvre.

Je pense, notamment, au Plan Climat qui fait la part belle aux enjeux de mobilité. Parmi les nombreuses mesures déployées, figurent le développement de solutions propres et accessibles à tous, ou encore l'engagement de mettre fin à la vente de véhicules émetteurs de gaz à effet de serre d'ici 2040.

Je pense, également, aux engagements que nous avons pris pour faire entrer la France dans la boucle de l'économie circulaire. Une démarche cruciale, à l'heure où nous devons rendre nos villes durables, résilientes.

Je pense, enfin, à l'initiative One Planet Summit, que je porte aux côtés du Président de la République. Une occasion, sans précédent, d'associer les acteurs publics et non-gouvernementaux à l'élaboration de solutions concrètes, capables d'accélérer notre transition à l'échelle mondiale vers une économie bas-carbone.

Le projet de Pavillon France pour l'Exposition Universelle 2020 Dubai est le reflet de ces engagements – comme de nombreux autres. Symbole de l'ambition portée par la France, autant qu'outil de démonstration de nos politiques publiques et de nos initiatives privées, nous l'avons souhaité ouvert sur le monde.

Spectaculaire dans ses propositions, responsables dans ses aspirations, notre pavillon sera une plateforme d'échanges politiques, intellectuels, économiques et culturels.

Un lieu, où ensemble, nous bâtirons des solutions durables et mettrons le savoir-faire français au service du progrès et des peuples.

Brune Poirson

Secrétaire d'État auprès du Ministre de la Transition Écologique et Solidaire



EXPO 2020 DUBAI : UNE FORMIDABLE OPPORTUNITÉ ÉCONOMIQUE

Connecter les Esprits, Construire le Futur. En 2020, l'Exposition Universelle invite ses participants à remettre en perspective la prodigieuse révolution numérique dont nous sommes les acteurs et les témoins depuis plus d'une quinzaine d'années. Elle vise aussi à faire naître de nouvelles opportunités pour transformer la vie quotidienne autant que pour forger un avenir durable et désirable.

Pour la France, c'est une occasion exceptionnelle de faire valoir sa vision audacieuse et positive du monde de demain. Notre ambition est de démontrer comment notre pays, par les solutions qu'il développe, convertit les défis en opportunités. C'est dans cet esprit que le Pavillon France entend incarner une vitrine de notre expertise et de nos savoir-faire, notamment dans la transformation des villes et des territoires par le numérique. Un numérique qui rend possible l'émergence de villes nouvelles, intelligentes et agréables à vivre, mais aussi de territoires davantage connectés ou encore de savoirs mieux partagés.

Cette expertise, ces savoir-faire, se fondent sur une conviction : la technologie doit se mettre au service des citoyens tout en contribuant à protéger notre planète.

C'est forte de cette vision que la France, à travers son Pavillon, a fait le choix de la mobilité comme thématique. Car pour accompagner les transitions, qu'elles soient technologiques, écologiques ou économiques, la mobilité des Hommes, des biens, des territoires, des idées, des informations, est une question fondamentale ! Dans cette perspective, le Pavillon France explorera les nouvelles mobilités au service du bien commun. Notre pays dispose d'acteurs majeurs dans ces domaines ainsi qu'un vivier de nouvelles pépites qui le positionne sur de nombreux secteurs de pointe. Cet événement doit donc être également pensé comme un accélérateur d'activité et une véritable plateforme de développement à l'international.

Pour cela, nous devons être capables d'être attractifs pour tous les publics de l'exposition, le grand public comme les professionnels venus à la découverte des dernières innovations mondiales. Inspiré par la lumière comme symbole de la mobilité, le Pavillon France est ainsi pensé comme une expérience immersive et pédagogique inoubliable. Il sera un véritable lieu de vie, un point de rencontre ouvert sur le monde, rythmé par une programmation constamment en mouvement. Et pour être en phase avec l'ambition écologique de notre pays, ce Pavillon sera le plus durable jamais construit par la France.

Cette Exposition sera inédite. Parce que c'est la première jamais organisée dans la région Moyen-Orient, Afrique et Asie du Sud, elle attirera près de 25 millions de visites. Pour faire de notre participation un succès, le Pavillon doit être le projet de tous les Français. Un projet d'enthousiasme, de conquête, d'audace, celui d'une plateforme de rayonnement exceptionnelle pour l'ensemble de nos talents !

Erik Linquier

Commissaire général pour le Pavillon France et Président de la COFREX



PAVILLON FRANCE : UN OUTIL DE RAYONNEMENT, DE DÉVELOPPEMENT ET D'ATTRACTIVITÉ

1. Un événement mondial pour le progrès

Initiées au milieu du XIX^e siècle, les Expositions Universelles ont contribué, à chaque époque, à **faire émerger des solutions face aux grands défis mondiaux**. Événement planétaire, rencontres internationales au positionnement atypique à la croisée des chemins entre forum politique, salon professionnel mais aussi manifestation culturelle et scientifique, l'Exposition Universelle met en synergie l'ensemble des forces vives en présence : technique, scientifique, urbanisme, arts, politique, culture, économie... Accessible à tous, elle est l'occasion d'expérimenter les dernières innovations des pays participants, entreprises, organisations multilatérales, établissements d'enseignement ou encore ONG. Chacun a ainsi la possibilité de devenir acteur du changement et du progrès, de repenser les modèles et d'imaginer les solutions du futur.

▼ Le site de l'Expo 2020 Dubai.

UN TEMPS FORT À L'INTERNATIONAL
Les Expositions Universelles se classent aux côtés des Jeux Olympiques ou de la Coupe du Monde de Football au premier rang des grandes manifestations internationales. Elles font également partie des événements les plus anciens, la première étant la Great Exhibition de Londres, au Royaume-Uni en 1851.



2. Expo 2020 Dubai : thème, vision et ambitions

Chaque exposition s'articule autour d'un thème qui lui est propre et vise à impacter le progrès humain de façon durable. **Le thème clé de l'Expo 2020 Dubai est « Connecter les Esprits, Construire le Futur ».**

Lors de l'Expo 2020 Dubai, les 190 pays et organisations participants ainsi que les 25 millions de visites attendues exploreront les enjeux liés aux problématiques des connexions autour de trois sous-thèmes essentiels :

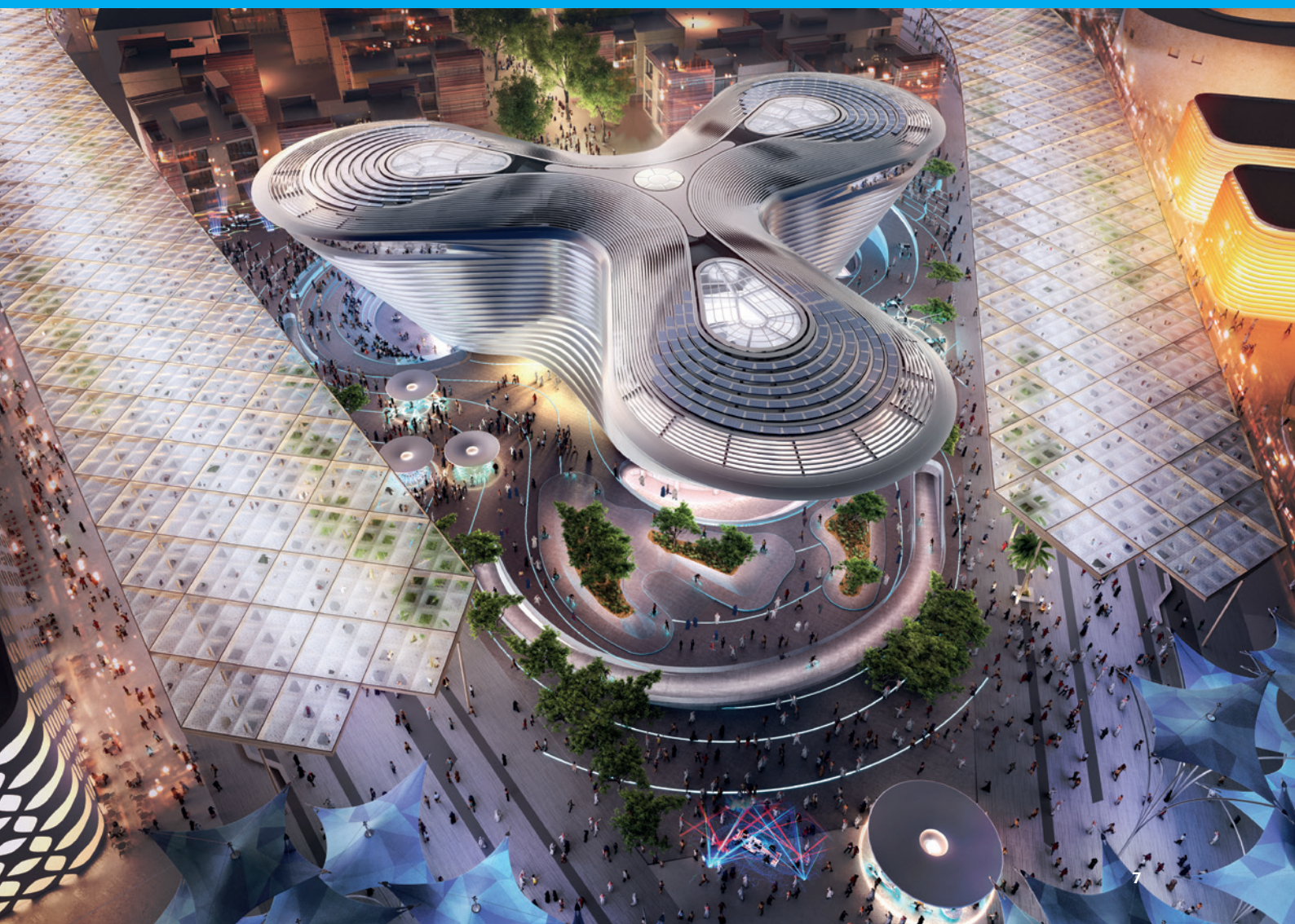
- **Opportunité** : libérer le potentiel des individus et des communautés à être des acteurs d'un avenir meilleur.
- **Mobilité** : promouvoir une circulation plus intelligente et plus efficace des personnes, des biens et des idées, tant physiquement que virtuellement.
- **Durabilité** : évoluer en harmonie avec le monde dans lequel nous vivons et le respecter afin de garantir un avenir durable pour tous, au moment où l'humanité fait face à un double défi, celui d'une population croissante et d'une diminution des ressources naturelles.

Pour la première fois depuis plus d'un siècle et demi, presque tous les pays du monde (190) seront présents pour dévoiler leurs innovations. Leur présence sera organisée en fonction des sous-thèmes de l'exposition et chaque sous-thème bénéficiera de son propre pavillon générique – celui de la Mobilité sera notamment signé par l'architecte britannique Norman Foster.

EXPO 2020 DUBAI, EN UN COUP D'ŒIL

- Dubaï a accueilli le nombre record de **16 millions de touristes** en 2018, se hissant à la 4^e place des villes les plus visitées au monde.
- Dubaï occupe la **deuxième place mondiale** en terme de foires et de salons d'affaires, après Paris.
- Cette édition succède à l'Expo 2015 Milan. Elle durera **6 mois**, du 20 octobre 2020 au 10 avril 2021.
- Expo 2020 Dubai devrait attirer **plus de 25 millions de visites**, dont près de 70 % de l'étranger, la plus grande proportion de l'histoire des Expositions Universelles depuis leur création en 1851.
- 80 % des visiteurs seront des particuliers et **20 % des professionnels** (5 % en 2015 à Milan).
- Expo 2020 Dubai accueillera **190 pays participants**.
- Environ 80 % des structures construites pour l'exposition serviront à donner vie à un nouveau quartier, District 2020, **une ville intelligente de 100 000 habitants**.
- Expo 2020 Dubai est un moteur économique important pour les Émirats Arabes Unis et les entreprises du monde entier. En 2017, **plus de 10,8 milliards de dirhams** (2,9 milliards de dollars) de contrats de construction et **411 milliards de dirhams** (111,9 milliards de dollars) de contrats non liés à la construction ont été octroyés.
- **Plus de 26 000 entreprises** établies dans 151 pays sont actuellement enregistrées pour travailler avec l'Expo 2020 Dubai. Jusqu'à présent, l'exposition a attribué 4 500 contrats dont plus de la moitié à des PME.

▼ Le pavillon thématique émirien, dédié à la mobilité et conçu par Norman Foster.





PAVILLON FRANCE : UN OUTIL DE RAYONNEMENT, DE DÉVELOPPEMENT ET D'ATTRACTIVITÉ

3. Un puissant levier d'attractivité pour la France et ses innovations

Opportunité incontournable pour créer **de nouvelles perspectives de développement économiques, accélérer l'attractivité du territoire français et lancer officiellement de nouveaux projets innovants et durables**, l'Expo 2020 Dubai doit permettre à la France de **défendre sa vision des nouvelles mobilités, plus respectueuses de la planète et au service des citoyens**. Son thème constitue un point fort et différenciant de l'offre française : la capacité de concevoir, construire des territoires connectés et des modèles urbains adaptés notamment aux besoins des pays émergents et des mégapoles qui se créent.

À travers sa participation, la France entend **faire de la mobilité des Hommes, des biens, des territoires, des idées et des informations une question fondamentale à la résolution des enjeux de transitions, qu'elles soient technologiques, écologiques ou économiques**. Autant de sujets pour lesquels la France s'appuiera notamment sur ses atouts dans le domaine du numérique, qui rend aujourd'hui possible l'émergence de villes nouvelles, intelligentes et agréables à vivre, mais aussi de territoires davantage connectés ou encore de savoirs et de connaissances mieux partagés.

La France offre une palette unique de services et d'opérateurs urbains mobilisés pour bâtir les villes de demain et moderniser celles héritées de l'Histoire. Innovantes dans l'offre de services, les grandes entreprises françaises, autant que les PME, apportent une vision et des propositions globales. Cette vision est celle d'une ville qui est attractive, non pas par les technologies déployées, mais par les services nouveaux qu'elles permettent d'offrir, de manière à la fois viable et durable.

Cette « offre française » est la combinaison d'acteurs industriels qui pensent désormais stratégies de plateformes, d'opérateurs de services qui simplifient et personnalisent de mieux en mieux l'accès à ces services (y compris dans le transport collectif), et d'entreprises de technologie qui, maîtrisant la logique du point à point, donnent corps à la mobilité multimodale. C'est aussi la capacité à faire travailler durablement acteurs privés et publics dans des modèles économiques innovants, notamment en associant la pure mobilité avec l'amélioration des performances énergétiques et environnementales.

Au service des entreprises françaises – acteurs majeurs comme nouvelles pépites – et de tous ceux qui innovent, le Pavillon France est un outil concret, vitrine incomparable pour les savoir-faire et innovations des entreprises françaises autant que plateforme pour accélérer le développement international de l'offre française. Le Pavillon France incarne ainsi le meilleur de l'offre française, à travers ses partenaires aux profils variés : entreprises, collectivités territoriales, monde académique et centres de recherche, institutions d'intérêt général.

Avec 1,59 milliard d'euros d'exportations françaises vers les Émirats Arabes Unis, la Fédération est le deuxième débouché commercial de la France dans le Golfe.

L'Hexagone bénéficie de relations déjà très étroites avec les Émirats Arabes Unis, développées tant sur le plan institutionnel (Alliance Française, Institut Français) qu'économique (French Business Council, French Business Group, Business France), qu'éducatif (Sorbonne Abu Dhabi) ou culturel (Louvre Abu Dhabi).



LES GRANDES INNOVATIONS INDUSTRIELLES, TECHNIQUES ET SCIENTIFIQUES DÉVOILÉES LORS DES EXPOSITIONS UNIVERSELLES

2015 - Milan

Construction d'un réseau Internet Protocol de nouvelle génération et d'une infrastructure capillaire WI-Fi à accès internet à très haut débit.

1970 - Osaka

Présentation du premier téléphone portable et de la première salle de cinéma Imax. Sont également présentes un microscope électronique surpuissant ainsi qu'un modèle de train à sustentions électroniques.

1962 - Seattle

Présentation du premier assistant vocal par IBM.
Il reconnaissait 16 mots.

1939 - New York

Première diffusion de télévision en direct depuis le site de l'Exposition.

1905 - Liège

Présentation du Chronophone conçu par Léon Gaumont, un des premiers appareils capables de synchroniser image et son.

1900 - Paris

La première ligne du métro parisien ainsi que le premier escalier mécanique sont inaugurés et filmés par les frères Lumière.

1876 - Philadelphie

Alexandre Graham Bell présente le premier téléphone en exclusivité mondiale.



PAVILLON FRANCE : UN OUTIL DE RAYONNEMENT, DE DÉVELOPPEMENT ET D'ATTRACTIVITÉ

4. La transition écologique et solidaire comme moteur du progrès

À travers son thème et ses sous-thèmes, l'Expo 2020 Dubai offre à la France l'opportunité d'exprimer sa conception de la transition écologique et solidaire en démontrant comment la solidarité climatique et environnementale à l'échelle internationale peut également être un outil de développement des entreprises, à travers des solutions concrètes utilisant notamment le numérique comme accélérateur.

Alors que la France s'attache à assurer une cohérence forte entre ses politiques nationales et internationales, l'Expo 2020 Dubai offre ainsi une tribune majeure.

En matière de durabilité, le Pavillon France relaie les politiques publiques de la France en termes de soutien à l'innovation et de développement durable. Un modèle révélé lors des Assises de la Mobilité et qui se traduit par six objectifs clés :

- Accélérer l'innovation,
- Réduire l'empreinte environnementale,
- Réduire les fractures sociales et territoriales,
- Mieux articuler l'offre de transports,
- Revoir notre modèle économique et sa gouvernance,
- Maîtriser les risques.

Autant de réponses que la France peut apporter aux enjeux majeurs auxquels font face les continents, démontrant qu'un territoire mieux connecté, qu'une ville modèle seraient toujours plus accueillants et de nature à répondre aux défis posés en ce XXI^e siècle parmi lesquels le développement du bien-être collectif, l'optimisation de l'allocation des ressources ou encore la prévention des risques.



L'ESPRIT DU ONE PLANET SUMMIT

Lancé en décembre 2017 à Paris par le Président de la République Emmanuel Macron, le Secrétaire Général des Nations Unies Antonio Guterres et le Président de la Banque Mondiale Jim Kim, le One Planet Summit est un réseau international dédié à l'accélération de la transition mondiale vers une économie bas carbone. Il vise à développer des solutions concrètes permettant la mise en œuvre de l'Accord de Paris. Le Pavillon France veut contribuer à la mise en œuvre des objectifs du One Planet Summit.

PAVILLON FRANCE : L'ÉPURE AU SERVICE DE LA LUMIÈRE

1. « Lumière, Lumières », un pavillon symbole du partage des idées et savoir-faire

C'est au cœur d'un site de près de **4,5 km²** situé au sud de Dubaï que le Pavillon France s'érigera. Plus précisément au sein de la **zone dédiée à la Mobilité** – les deux autres étant respectivement consacrées à la Durabilité et à l'Opportunité. Autant de notions fondamentales dans la résolution des questions les plus urgentes de notre époque.

À la fois emblème de la participation française à l'exposition, vitrine, lieu de développement commercial et espace expérientiel pour tous les publics, **le Pavillon France exprimera la vision singulière de la France en associant un geste architectural ambitieux à une scénographie immersive.**

Une alliance symbiotique au service d'un objectif double : **célébrer le modèle français d'innovation qui permet de concilier développement durable et compétitivité des entreprises à l'international, mais également renforcer l'attractivité de nos territoires sur les plans économiques et touristiques.**

Parfaite incarnation de l'expression de la mobilité voulue par la France, ce pavillon a été conçu selon un thème : Lumière, Lumières. Une référence forte à l'engagement humaniste français mais aussi une évocation du mouvement – rien n'est plus rapide que la lumière – à travers trois dimensions :

- **La lumière comme philosophie** : la lumière outil, qui éclaire et révèle, permettant de voir et progresser.
- **La lumière comme source de chaleur et de créativité** : la lumière palpable, génératrice de chaleur et source d'innovation.
- **La lumière comme vecteur de connexion** : la lumière qui relie, transporte et transmet les données.

▼ Le Pavillon France, vu de face.





PAVILLON FRANCE : L'ÉPURE AU SERVICE DE LA LUMIÈRE

2. Un dispositif architectural et artistique entre ciel et terre

Le miroir est au cœur de l'inspiration du Pavillon France, conçu comme une oasis d'où émerge littéralement un baldaquin de lumière. Un dispositif qui dépasse les frontières habituelles du bâtiment puisqu'il fusionne la matière et la lumière en un édifice sublimant les différents contenus des expositions permanentes et temporaires.

Au centre du projet se trouve une idée forte : faire débiter le parcours du visiteur dès l'extérieur de l'ouvrage et prolonger sans rupture l'expérience une fois à l'intérieur ; transformer le temps d'attente en un moment de partage, d'émotion, un concert de sensations invitant à la rêverie.

Une prouesse rendue possible par une architecture hors norme. **Pensé comme un écran tant vertical qu'horizontal, le Pavillon France dévoile en sa face intérieure une façade spectaculaire de 1 800 m²**, enchâssée dans un volume bas, dédié au public, et un volume haut, consacré aux professionnels. Le décalage entre ces deux masses produit au sol **un parvis de 1 000 m² entièrement protégé du soleil et ponctué de quatre jardins à la française** plantés d'essences endémiques, oliviers, albizias, flamboyants, ficus, arbres bouteille, citronniers, hibiscus, yucca ou encore lauriers roses, ainsi qu'**un dais flottant à 20 m d'altitude**. Cette façade et ce dais forment **un écran et un ciel artificiels qui se dématérialisent de jour comme de nuit en une invitation et un prélude au parcours que le pavillon renferme.**

À l'intérieur, les jeux de lumière s'intensifient en un ballet de sensations. Grâce à des capteurs avec lesquels le visiteur entre en interaction, des ondes et des vagues se propagent à son approche. Synchronisées à des effets sonores, elles se concentrent et se diffusent de salle en salle, accompagnant le parcours du public.

Directement corrélées au flux des visiteurs ainsi qu'à l'environnement du Pavillon (météo, temporalité), la scénographie du Pavillon France offre ainsi autant de visites qu'il y a de visiteurs.

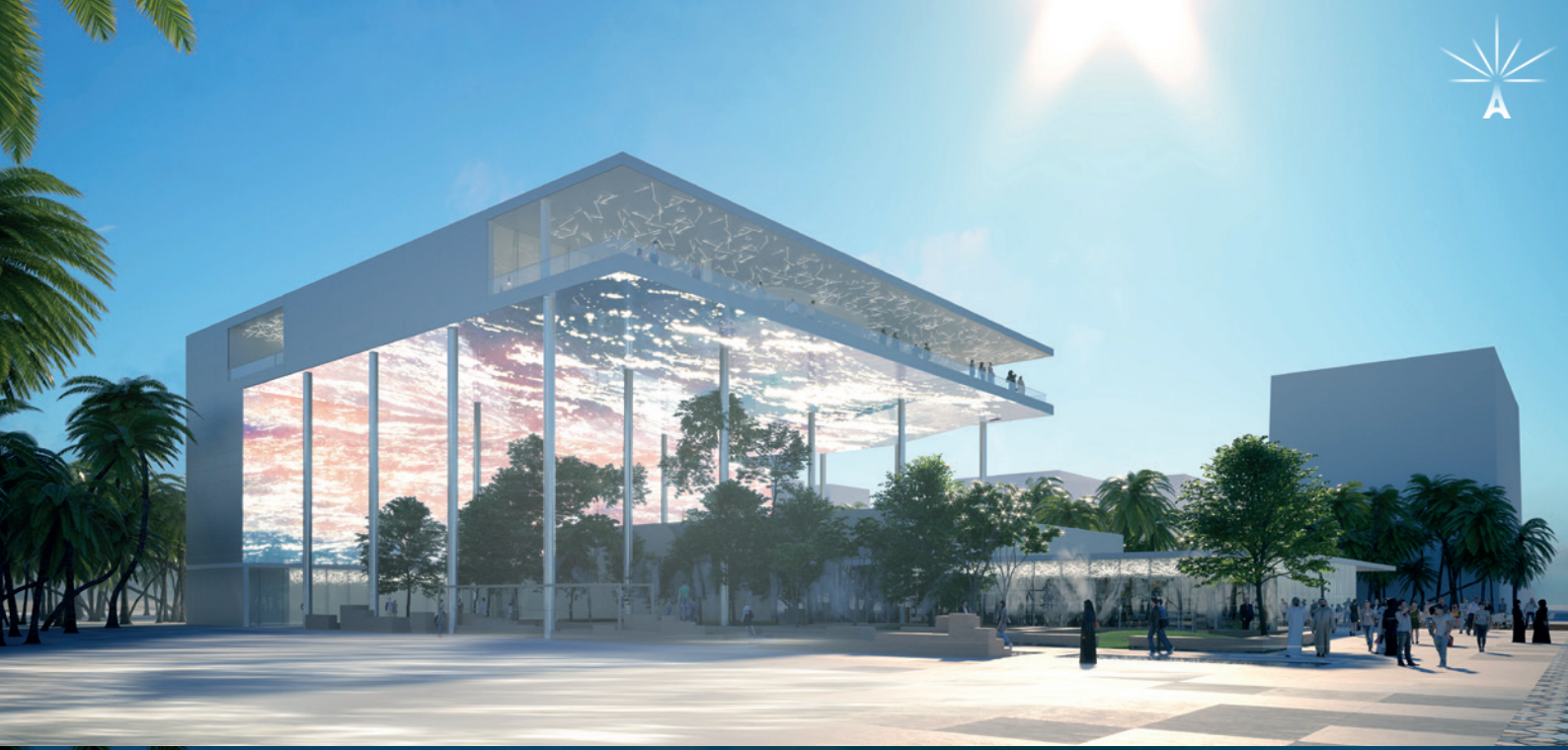
À l'extérieur, le toit et la façade arrière du bâtiment sont recouverts d'une texture de **tuiles photovoltaïques colorées selon une palette impressionniste rappelant Les Nymphéas de Monet**. Une approche qui s'inscrit dans le thème Matière/Lumière développé pour le Pavillon. Chaque tuile solaire évoque une touche de peinture reflétant le ciel de France à Dubaï.

Au regard de sa singularité et en corrélation avec la thématique novatrice de l'Expo 2020 Dubai, **l'architecture du Pavillon France aura les honneurs de l'émission par la Poste d'un timbre dédié, dans le cadre du programme philatélique officiel de l'année 2020**. Ce timbre sera émis durant le Salon Paris Philex en juin 2020.

« Le Pavillon France s'inscrit dans l'histoire des grands pavillons en actant, à Dubaï, une forme de revanche de la Géographie sur l'Histoire. En effet, le dispositif architectural construit sa pertinence en inventant sa propre ombre et sa propre lumière, en fabricant sa photogénie et sa propre iconographie. Corps vivant en perpétuel renouvellement, il sera possible de le visiter plusieurs fois sans qu'il ne soit jamais le même; de l'aube au crépuscule, à chaque heure, en chaque saison, sa forme évoluera pour offrir une expérience inédite » **souligne Jean-Luc Perez, architecte de l'Atelier du Prado.**

« Qu'il y a-t-il de plus universel que la lumière ? On peut être sensible à un coucher de soleil n'importe où sur le globe et quelle que soit sa culture. Nous avons choisi de placer la lumière comme chef d'orchestre de la scénographie, elle est le point de départ des toutes les intentions créatives du projet. À partir de là, nous nous sommes racontés l'histoire d'un voyage dans la lumière, de l'abstraction de la sensation vers les images concrètes de notre pays et des messages à transmettre » **explique Jean-Marie Priol, Directeur Artistique du groupement Immersive(s), en charge de la scénographie.**

« Morceau de territoire exemplaire, portant les valeurs de la France, le Pavillon reflète le savoir-faire industriel hexagonal, son dynamisme économique mais aussi une forme de savoir vivre à la française » **précise Jacob Celnikier, du Cabinet Celnikier & Grabli Architectes.**





PAVILLON FRANCE : L'ÉPURE AU SERVICE DE LA LUMIÈRE

3. Les 4 dimensions de l'expérience visiteurs

Le Pavillon France proposera une expérience en 4 dimensions, adossées à une programmation thématique qui rythmera les 24 semaines de l'exposition :

- **Émotionnelle** : par une approche immersive pour créer une visite marquante et faire du pavillon une attraction forte.
- **Pédagogique** : par une approche de fond, basée sur les contenus, pour exprimer la vision et apporter l'éclairage de la France et de ses entreprises sur le sujet de la mobilité.
- **Technologique** : par une approche expérientielle pour présenter de manière interactive les solutions concrètes proposées par les acteurs français en matière de mobilité.
- **Territoriale** : par une approche géographique, issue des territoires, pour démontrer comment les nouvelles mobilités dessinent des villes intelligentes et des espaces connectés, orientés vers l'utilisateur.

4. Le parcours visiteurs

Arrivant par l'avenue bordant les pavillons de la zone Mobilité, le visiteur découvre progressivement le Pavillon France. Le long du bâtiment, il longe un bistrot à la française et sa terrasse, ou encore une boutique, évoquant ainsi **un fragment d'urbanité française. Débouchant sur le parvis, il peut alors déambuler dans les jardins et admirer le spectacle de lumière avant de pénétrer dans le hall d'accueil et débiter sa découverte de l'exposition.**

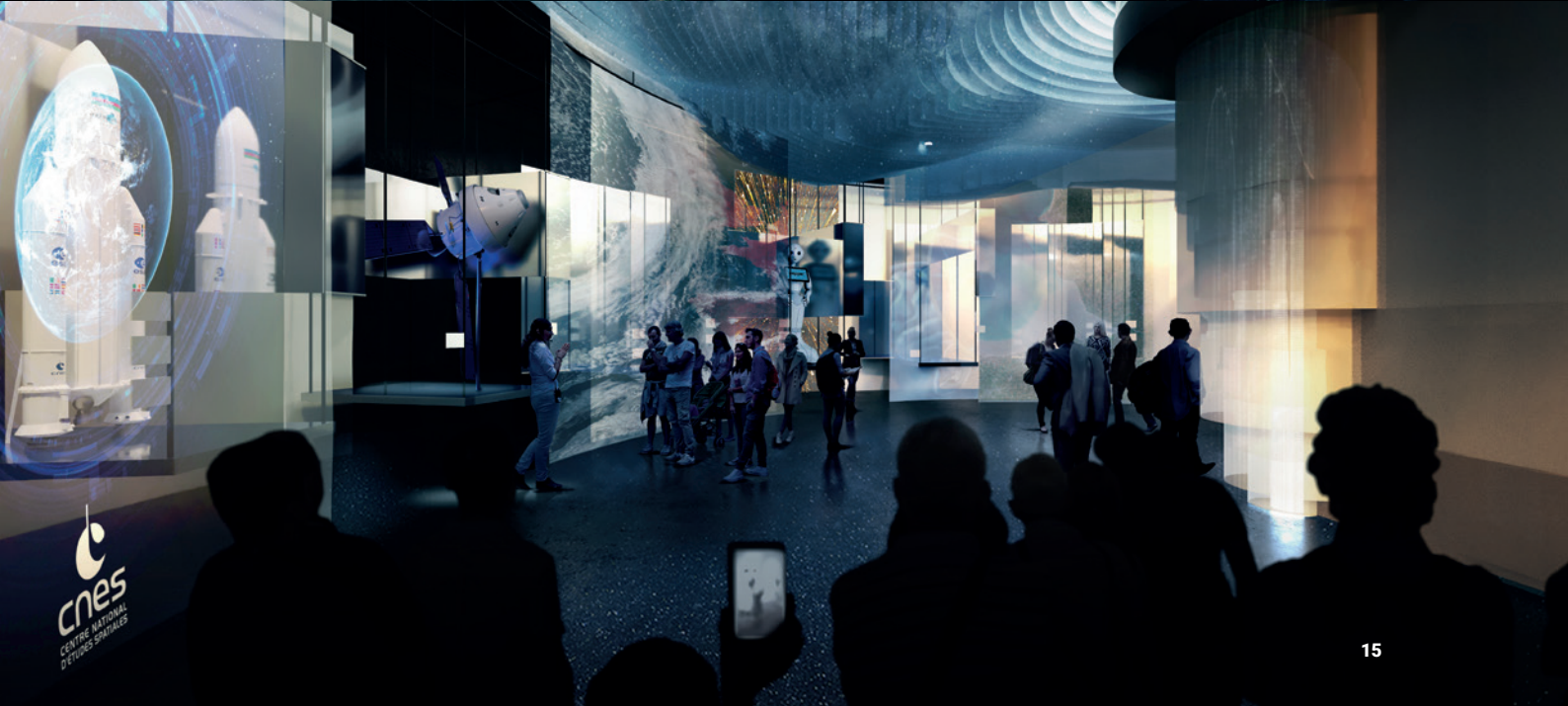
Dès lors, **le visiteur plonge dans un espace-temps où fusionnent son, lumière, odeur et matière. Son parcours – étiré sur plus de 800 m² – s'articule autour de trois zones qu'il découvre successivement.**

Paysage immersif et onirique fait de lumières, le premier espace, **Immersion(s)**, entre en interaction quasi-organique avec le public. Ici, la présence du visiteur est détectée et déclenche un programme lumineux qui révèle des paysages imaginaires et construit un nouveau territoire. Des centaines de sons produisent une atmosphère à part, qui contraste avec l'extérieur et accentue l'impression d'univers parallèle.

Salle d'exposition centrée sur un phare lumineux, le second espace, **Perception(s)**, expose les différentes facettes de la vision française de la mobilité. Entièrement modulable, cette zone de démonstration multiplie les scénarios d'exposition : projections circulaires, plateau unique ou organisations en modules destinés aux partenaires exposants. Des éléments sonores parcourent la salle, accompagnant le mouvement du public.

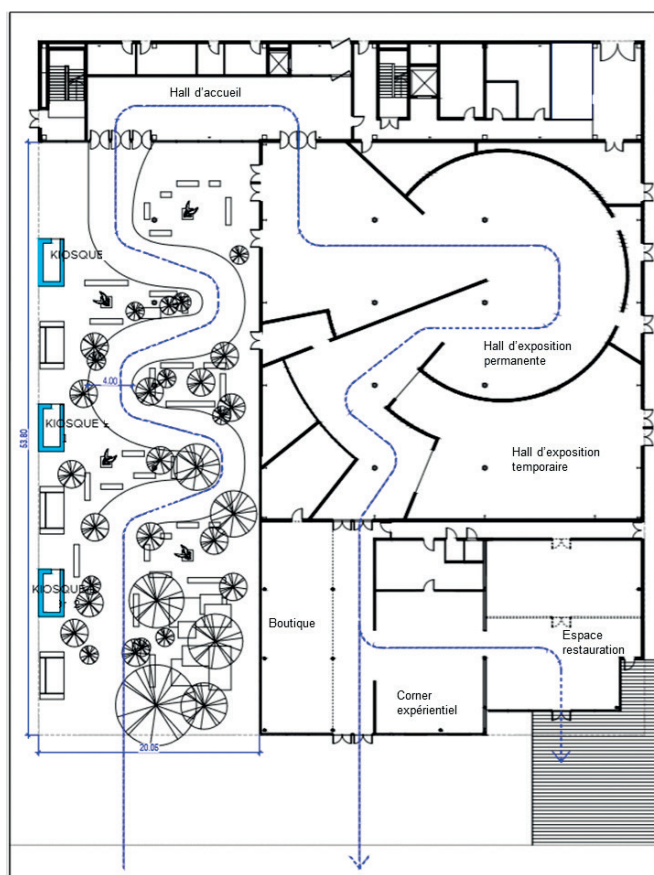
Dernière salle, **Réflexion(s)**, transporte le visiteur à travers des paysages français. **Photographies, vidéos, contributions d'artistes**, les images sont accompagnées par **une empreinte olfactive** diffusée dans l'intégralité de cet espace et conçue, comme pour le hall d'entrée du Pavillon France, **par Dominique Ropion, maître parfumeur à la renommée internationale. Dans le but de susciter tous les sens des visiteurs, des compositions sonores** expriment, dans la troisième et dernière partie du parcours scénographique, **la quintessence de la France** : cris de vendeurs sur les marchés, serveurs de brasseries, pêcheurs... Une grande variété de paysages sonores est également ainsi donnée à entendre.

Des expositions temporaires sont également accessibles au rez-de-chaussée du bâtiment, complétées par une programmation culturelle déployée autour de 24 thèmes, avec une semaine dédiée pour chacun.





PAVILLON FRANCE : L'ÉPURE AU SERVICE DE LA LUMIÈRE

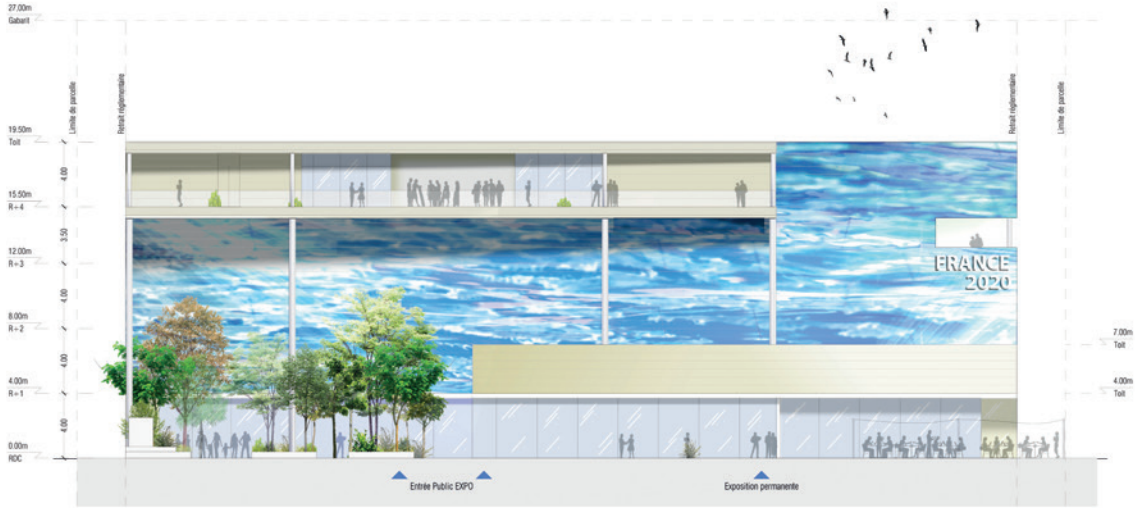


Plan technique de la scénographie. ▲

LE PAVILLON FRANCE EN CHIFFRES

- 55 m de large, 20 m de haut et 63 m de profondeur.
- 5 100 m² de superficie construite.
- 1 160 m² de jardins, structurés en quatre squares à la française.
- 1 800 m² de façade, 1 000 m² de parvis et 1 500 m² de dais.
- 2 700 m² de façade et toitures couvertes de panneaux photovoltaïques.
- 40 m de terrasse.
- 1 bistrot à la française, 1 boutique, 1 agora et 1 auditorium.

▼ Vue de coupe des espaces intérieurs et des squares à la française.



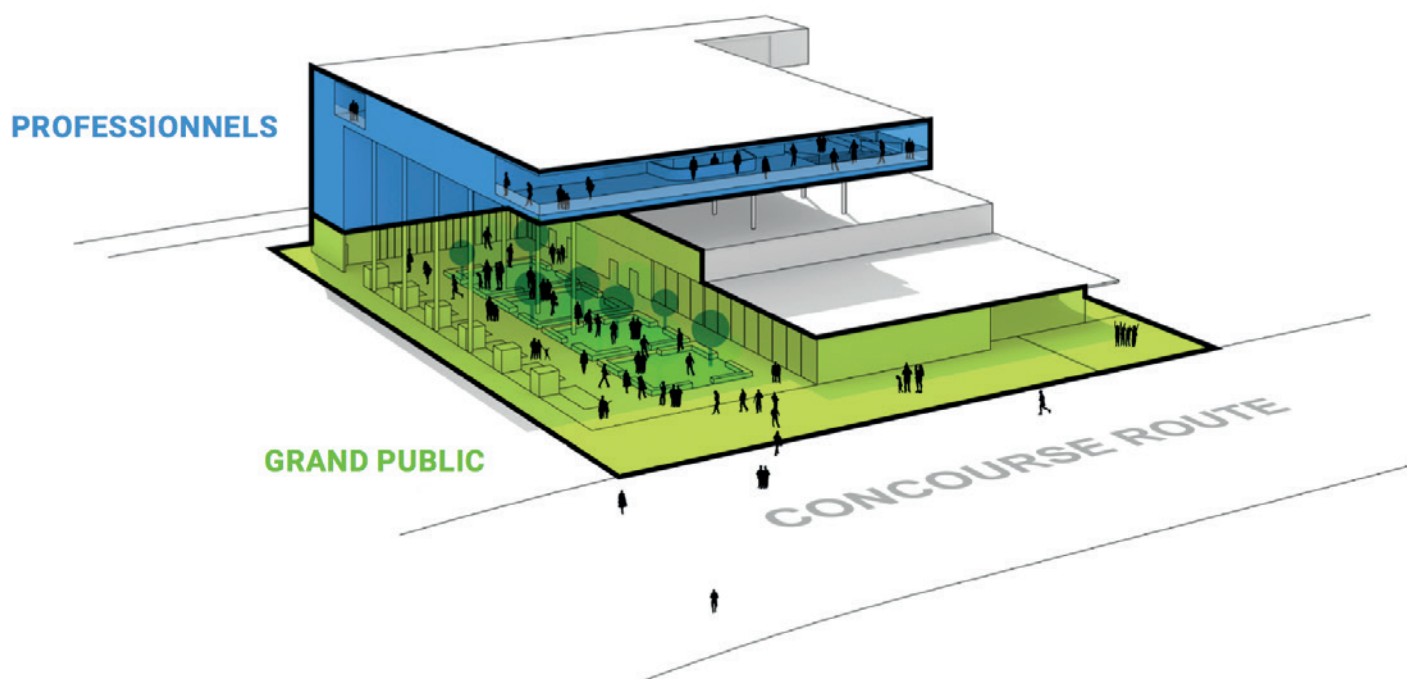


PAVILLON FRANCE : L'ÉPURE AU SERVICE DE LA LUMIÈRE

5. Un étage dédié aux professionnels

À l'étage, les visiteurs professionnels accèdent à des espaces de travail, de démonstration, de restauration et de convivialité. **Entre deux ciels, l'étage se structure autour d'un showroom et d'une agora.** Autour se déploient les espaces de co-working, l'innovation lab, des bureaux et salles de réunion. Un auditorium de 100 places assises, et 200 places debout, accueillera aussi bien les professionnels que le grand public pour des événements dédiés.

À la proue du bâtiment, surplombant le parvis, un bar lounge et un agora s'ouvrent sur **une terrasse panoramique** qui offre, avec ses 40 m de long et 9 m de profondeur, une vision onirique du skyline de l'Exposition Universelle et un panorama unique sur le Pavillon Mobilité de Norman Foster.





UNE CONCEPTION VERTUEUSE

La conception du pavillon s'appuie sur les **3 piliers du bio-climatisme** : **contrôler les apports solaires, proposer une enveloppe très isolante et étanche, et limiter au maximum le recours aux énergies fossiles.**

Le parvis et la file d'attente sont protégés du rayonnement solaire par le dais suspendu. Les espaces intérieurs et extérieurs du rez-de-chaussée sont protégés du climat ensoleillé et bénéficient du **potentiel d'évapotranspiration des espaces plantés**. Cette coquille protectrice est couverte de **tuiles solaires**, exploitant la lumière pour produire de l'énergie photo électrique. Cette double fonction permet à l'ouvrage **une quasi autonomie en énergie et une réduction drastique des déperditions d'énergie. Plus de 80 % de l'énergie consommée par le Pavillon France sera produite par le soleil.**

En dehors de son usage, la particularité technique du projet réside d'abord dans **l'ambition de démontabilité et de réemploi du bâtiment. Une charpente métallique** permet la préfabrication des éléments en usine, limitant ainsi le temps de construction et les déchets engendrés. L'ensemble des assemblages est prévu boulonné pour faciliter le démontage et remontage de la structure. La solution de bardage multi-peaux, elle aussi parfaitement réutilisable, garantie de **hautes**

performances en isolation thermique. Cette solution globale évite la surenchère de matériaux et propose ainsi un impact carbone exemplaire pour le Pavillon.

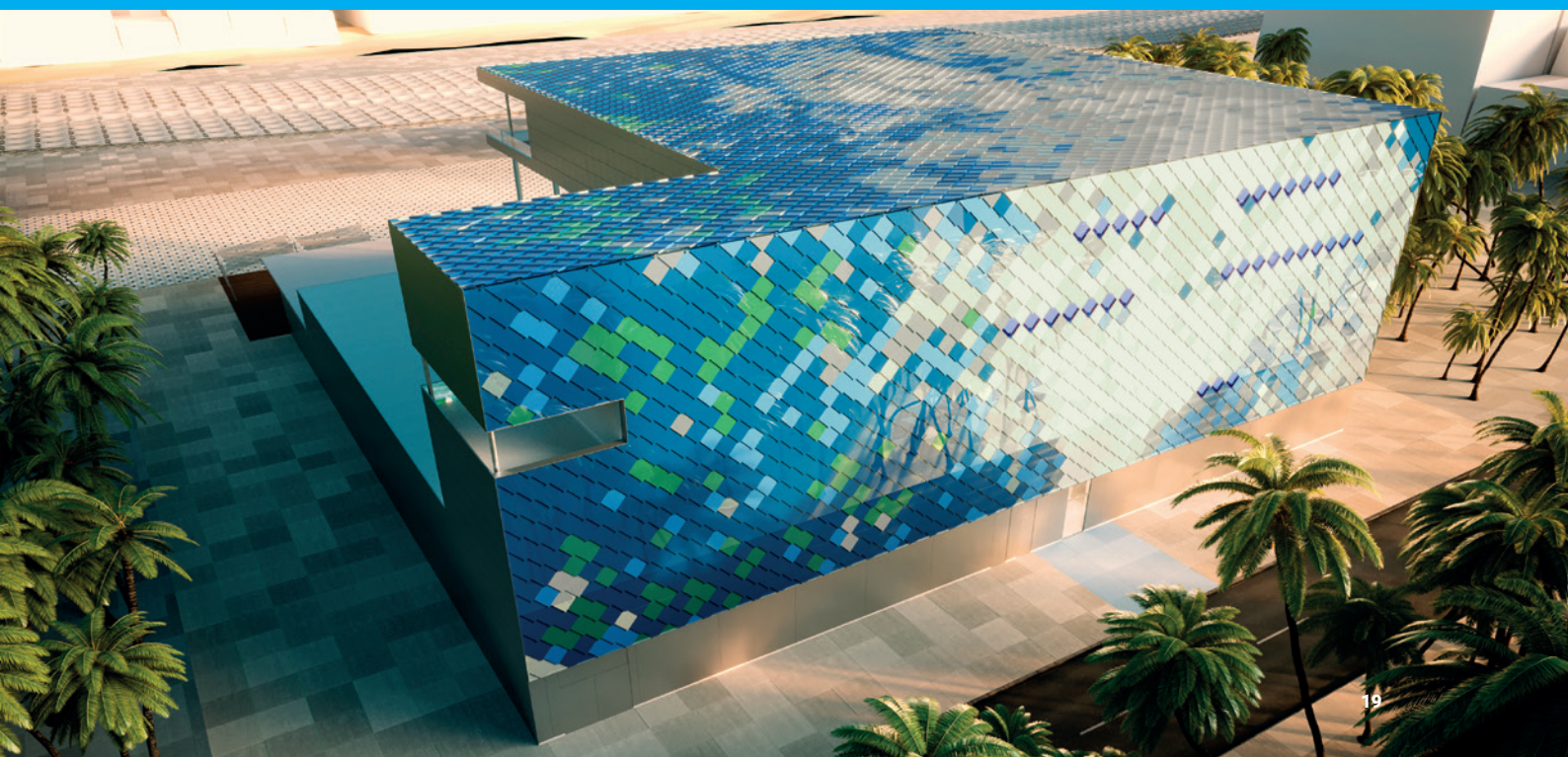
La qualité intrinsèque du bâtiment est renforcée par le déploiement de **dispositifs techniques innovants et performants**. C'est notamment le cas d'une installation spéciale, permettant de rafraîchir naturellement l'intérieur du bâtiment tout en diminuant ses consommations de 20 %.

Autre dispositif protecteur de l'écosystème, **une micro station d'épuration recyclera les eaux usées et alimentera le réseau d'arrosage ainsi que les chasses d'eau des sanitaires.** Les besoins en eau potable du pavillon sont ainsi réduits de 30 %.

Ces dispositifs, outre leurs performances, sont parfaitement maîtrisés et adaptés au contexte climatique et aux températures locales.

Fortement dématérialisée, la scénographie ne fait que **très peu appel aux matériaux durs ayant un fort impact environnemental.** Et concernant l'usage des matériels d'éclairages et de projections, tous seront en **basse consommation.**

▼ Vue de dos du Pavillon France.





PAVILLON FRANCE : L'ÉPURE AU SERVICE DE LA LUMIÈRE

6. Les grandes étapes de la vie du Pavillon France



7. Les entreprises mobilisées dans la construction du Pavillon France

Des architectes aux scénographes en passant par les acousticiens et constructeurs, le groupement d'entreprises retenu pour réaliser le Pavillon France rassemble dix entreprises.

Le chantier débutera en mai 2019, avec une pose de la première pierre prévue à Dubaï courant du deuxième trimestre 2019.

La construction du pavillon durera 17 mois de mai 2019 à septembre 2020.

Conception et réalisation du Pavillon France :

- Besix : construction et aménagement
- L'Atelier du Prado : architecture et urbanisme
- Celnikier & Grabli Architectes : architecture
- SNAIK : mise en lumière
- O.T.E Ingénierie : ingénierie
- OTELIO : ingénierie du développement durable
- BEL ALTIA : acoustique et audiovisuel

Conception et réalisation de la scénographie du parcours intérieur – Groupement Immersive(s)

- Museum Manufactory / ANAMNESIA : producteur
- SNAIK : direction artistique
- DUCKS Scéno : scénographe
- NUSSLĪ GROUP : fabrication

LES PARTENAIRES DU PAVILLON FRANCE

Pour les entreprises qui ont déjà rejoint le Pavillon France dans cette ambition de faire rayonner la France et ses talents, **l'Exposition Universelle 2020 Dubai sera une formidable vitrine de valorisation de leurs expertises et des innovations durables.**

L'excellence historique des savoir-faire français est internationalement reconnue dans de nombreux domaines : aéronautique, spatial, énergétique, environnemental, culture, science, agricole, santé ou encore du luxe. **Talents appréciés et recherchés, ils ont démontré à travers le temps leur capacité à s'adapter aux évolutions technologiques et à offrir des solutions toujours plus innovantes.**

Pour les promouvoir, Dubaï – hub économique et pôle cosmopolite du Proche et Moyen-Orient – est une référence particulièrement pertinente. Avec une croissance moyenne supérieure aux pays de l'OCDE, les pays de la région réalisent parmi les plus importants excédents commerciaux mondiaux. Au-delà même de Dubai, la zone de chalandise de l'Exposition Universelle 2020 Dubai (Moyen-Orient, Chine, Inde) est également porteuse de nombreux projets d'avenir représentant autant d'opportunités pour les entreprises françaises et permettant de porter un modèle de développement des services urbains reconnu au niveau international grâce à des opérateurs de premier plan, leaders mondiaux dans leurs domaines. **Plus de 600 sociétés françaises sont déjà implantées à Dubaï ; la diaspora y est en pleine croissance.**

La France, dans la diversité de ses territoires, est également un réservoir de jeunes talents qui, tous les jours, travaillent à de nouvelles solutions en lien avec la mobilité. Parfois moins connus à l'international, ces talents doivent être mis en avant à Dubaï afin de démontrer à un public venant des quatre coins du monde que la France peut être là où on ne l'attend pas toujours. La France est aujourd'hui forte de leaders dans les domaines de l'intelligence artificielle, du traitement des datas ou encore des innovations environnementales.

Grâce à leur expertise et leurs connaissances, les partenaires du Pavillon viendront enrichir la programmation et la scénographie du Pavillon (espace d'exposition, parcours visiteur etc.). Ils illustreront comment les nouvelles mobilités peuvent accompagner les transitions écologiques, économiques, sociales et démographiques en cours. Toutefois, si les nouvelles technologies sont au cœur des enjeux, **l'approche se veut résolument centrée autour de l'utilisateur et l'objectif final orienté vers le mieux vivre et la préservation de notre planète.**

La France a une occasion unique de faire valoir ses apports aux enjeux du XXI^e siècle, de donner confiance en l'avenir et de renforcer son image à l'international et auprès des français.



Les entreprises soutiens du Pavillon France



Les partenaires médias



Les partenaires institutionnels



La COFREX remercie Bic pour l'édition collector du 4 couleurs Pavillon France.

« CONNECTER LES ESPRITS » : PLATEFORME DE RÉFLEXION, DE DÉMONSTRATION ET D'ÉCHANGES POUR LES ACTEURS DE L'INNOVATION FRANÇAISE

1. Une ambition durable

Créé en novembre 2018, le Think Tank « Connecter les Esprits » est une plateforme inédite pour un Pavillon France et marque une étape importante dans le développement d'un outil de réflexion, de démonstration et d'échanges destinée aux acteurs de l'innovation française.

Impulsé par le Commissaire général du pavillon et pensé par COFREX comme un outil pérenne qui perdurera, après 2020, pour les futurs pavillons France, ce Think Tank doit permettre de stimuler les échanges autour de la politique de promotion des savoir-faire français et de leurs capacités en matière d'innovation.

2. Un réservoir de contenus

Plus spécifiquement, le Think Tank « Connecter les Esprits » est associé à la production des contenus qui rayonneront sur le Pavillon France durant l'Exposition.

D'ores et déjà structurés, 11 groupes de travail ont pour objectif commun de mettre en valeur les meilleures pratiques et/ou innovations françaises tout en formulant des propositions disruptives, ambitieuses et concrètes pour que ces modèles se développent et/ou soient mieux valorisés, tant en France qu'à l'étranger.

- **Innovation durable**, présidé par Isabelle Kocher, Directrice Générale d'Engie, et groupe pilote du Think Tank. Ce groupe mettra en valeur les initiatives françaises les plus remarquables en matière de croissance verte alliant la performance économique et la durabilité. Par ailleurs, il formulera des propositions de meilleure organisation de la finance internationale afin d'accélérer ses transformations. Ce nouveau capitalisme favorable aux investissements durables et responsables s'inscrira dans un cadre réglementaire international juste.
- **Éducation connectée**, présidé par Marc Ventre, Président de la Société des Ingénieurs et Scientifiques de France et Marc Boissonet, Vice Président de Bureau Veritas. Ce groupe s'attachera à définir et promouvoir l'excellence du système d'enseignement supérieur français en mettant en avant son attractivité internationale, la richesse de son offre académique et son ouverture sur le monde. Par ailleurs, le groupe étudiera la vision française de l'enseignement de demain, révolutionné par les transformations technologiques (Big Data, IOT, IA...) ainsi que par les prochains défis d'évolution de nos sociétés. Enfin, le groupe définira la transformation de ce système d'enseignement en une plateforme mondiale de référence des talents rares de demain répondant aux besoins futurs de nos entreprises et pouvoirs publics.
- **Éducation 4.0**, présidé par Marie-Christine Levet, Fondatrice et Associée d'Educapital. Ce groupe visera à mettre en valeur les transformations profondes des différents systèmes éducatifs via les récentes innovations en matière d'apprentissage notamment grâce à l'utilisation du gaming, de la réalité virtuelle ou de l'IA. Il portera la réponse française en matière d'évolution des méthodes d'enseignement et des modes d'apprentissage dans l'optique de préparer les talents aux nouveaux challenges de nos sociétés ainsi qu'aux compétences du XXI^e siècle.
- **Territoires, entreprises et talents**, présidé par Jérôme Miara, Président-directeur général d'OBEA. Ce groupe explorera les enjeux et les opportunités de collaboration et de coopération entre les entreprises et les territoires afin d'attirer les talents français et étrangers.



- **Plateforme de mobilité multimodale**, co-présidé par Arnaud de Baynast, Directeur Général de Digital Value et Caroline Parot, Président-directeur général d'Europcar. Le groupe de travail, dédié aux mobilités personnelles de demain, traitera le sujet des plateformes multimodales. Il abordera en particulier la question de la coopération entre les opérateurs de transport et les éditeurs de plateforme, ainsi que du modèle économique et juridique des plateformes, qui doivent répondre à des enjeux d'intérêt général (écologie, inclusivité...).
- **Mobilité autonome et connectée**, co-présidé par Christian Peugeot, Président du Comité des constructeurs français d'automobiles (CCFA) et Jacques Moulin, Directeur Général de l'IDATE. Ce groupe participera à la mise en valeur de l'excellence de l'offre technologique française en matière de mobilité autonome et connectée. Il définira des pistes de collaboration et de bonnes pratiques entre l'ensemble des acteurs français du secteur afin de continuer à être compétitif dans un marché mondial concurrentiel. Par ailleurs, il pourra également procéder à une revue de l'état de l'art des différentes technologies de mobilité connectée. Enfin, il s'attachera à définir comment le véhicule autonome et connecté pourra s'intégrer dans l'écosystème des villes et des territoires dans un avenir proche, en précisant notamment le cadre réglementaire nécessaire à une telle évolution et son intégration avec les nouveaux services urbains de l'écosystème.
- **Le Magasin de demain**, présidé par François Videlaïne, Associé d'A.T. Kearney. Ce groupe explorera le champ des possibles du futur de la distribution et formulera des propositions concrètes pour repenser les espaces marchands des futures générations, autour de cinq axes répondant à la problématique : comment connecter les marques et les producteurs et construire une relation élargie avec les consommateurs. Les cinq axes abordés dans le cadre de ce groupe de travail sont : l'expérience client augmentée, la diversification des formats, les nouvelles formes de consommation, l'écosystème des magasins et nouveaux acteurs et les nouveaux modèles économiques.
- **Nouveaux moyens de paiement comme instrument de mobilité**, co-présidé par Nicolas Lioliakis, Président de A.T. Kearney France et Stéphane Richard, Président-directeur général d'Orange. Ce groupe de travail explorera le champ des possibles du futur des paiements et formulera des propositions concrètes autour de quatre axes répondant à la question : « Comment les nouveaux moyens de paiements transformeront les mobilités et plus largement les modes de vie à moyen et long terme ? » :
 - les nouveaux moyens de paiements comme vecteur d'expérience d'achat renouvelée, les nouveaux moyens de paiements au service de la mobilité urbaine et péri-urbaine, les nouveaux moyens de paiements accélérateurs des mobilités en Europe et les nouveaux moyens de paiements catalyseur du développement économique.
- **Économie circulaire**, présidé par Bertrand Camus, Directeur Général de Suez. Ce groupe s'attachera à définir une feuille de route afin d'accompagner la transformation de l'économie française en une économie circulaire ouverte, à formaliser les conséquences des transformations de ce modèle économique ainsi qu'à réfléchir à la réorganisation et à la reconfiguration des villes et des territoires en des écosystèmes durables et connectés. Il se concentrera plus particulièrement sur l'enjeu de la gestion des déchets, des ressources, des nouveaux moyens de mobilité ou encore la reconfiguration des espaces urbains.
- **Énergies renouvelables X.0 dans les territoires de demain**, présidé par Olivier Paquier, Directeur Commercial Institutionnels, Amundi Private & Real Assets. Ce groupe a pour ambition de mettre en valeur les innovations françaises en matière d'énergies renouvelables à la fois en termes d'usages par les clients finaux, d'intégrations dans les réseaux existant, de technologies de production, de stockage et d'optimisation.
- **Villes à 360°** : performance des services, présidé par Éric Falque, Président de BearingPoint France, Benelux et Afrique. Ce groupe portera une réflexion sur l'excellence de l'offre française en matière de ville et de territoires intelligents, en montrant les savoir-faire français et les tendances en matière d'utilisation des technologies numériques. Ce groupe étudiera comment les technologies numériques améliorent la performance des services urbains, tout en respectant et protégeant les usagers de la ville et en construisant un cadre de vie durable.

Au cœur de ce Think Tank à la portée universelle se trouve la jeunesse. Chacun des thèmes soumis à la réflexion sera éclairé par un groupe de jeunes âgés de 20 à 25 ans, issus de milieux, régions et environnements universitaires ou professionnels très divers.

Les « Carnets de Dubaï », restitutions sous différentes formes (rapports, publications, vidéos...), viendront enrichir le contenu et la programmation du Pavillon France durant l'Exposition Universelle.

COFREX : UNE VISION DURABLE POUR LA FRANCE À L'INTERNATIONAL



Créée en janvier 2018, la société **COFREX** (Compagnie Française des Expositions) est une SAS appartenant à l'État. **Sa création marque pour la première fois l'émergence d'une structure d'expertise pour porter la marque France dans les grands événements internationaux.**

Elle a pour vocation de préparer, organiser et mettre en œuvre la participation de la France aux Expositions Universelles et Internationales organisées par le Bureau International des Expositions (BIE). Elle met également en œuvre toutes les manifestations annexes et, d'une façon générale, toute opération financière, commerciale, industrielle, immobilière et mobilière pouvant se rattacher directement ou indirectement à cet objet ou susceptible d'en faciliter la réalisation.

Alors que les participations françaises dans les précédentes Expositions Universelles et Internationales étaient portées par divers organismes sans assurer de continuité, la création de COFREX s'inscrit dans **un projet durable permettant de s'appuyer sur l'expérience des Expositions précédentes afin d'organiser de façon optimale et au meilleur coût, les futures participations de la France aux Expositions Universelles et Internationales.** Elle s'inscrit dans une logique de partenariat entre acteurs publics et privés, autour de l'image et de l'attractivité de la France.

COFREX a ouvert fin 2018 une filiale à Dubaï pour faciliter l'organisation de sa participation à l'Expo 2020 Dubaï.

www.cofrex.fr



ANNEXES



BIOGRAPHIE ERIK LINQUIER

– COMMISSAIRE GÉNÉRAL

PAVILLON FRANCE DUBAÏ 2020,

PRÉSIDENT DE COFREX

Erik Linquier est le Commissaire général pour la France à l'Exposition Universelle 2020 Dubaï.

Il est également Président de COFREX Compagnie française des expositions, société dédiée à la participation de la France dans les expositions universelles et internationales.

Auparavant, Erik était Directeur exécutif (Managing Director) chez Accenture, premier cabinet de conseil mondial. Il a dirigé la relation avec des clients dans les domaines de l'énergie, de l'environnement, des utilities et du secteur public en France et en Europe, en développant les activités de conseil autour de l'innovation, du numérique et des projets de transformation.

Il a 15 ans d'expérience dans ces secteurs. Après des directions générales, il a piloté des projets conduisant à la transformation des entreprises et des organisations en matière stratégique, opérationnelle et organisationnelle.

Il est président d'Aquavesc, qui produit et distribue de l'eau à 550 000 clients de la région parisienne. Il est membre du Conseil d'administration et membre du Comité stratégique de la Monnaie de Paris, la plus ancienne entreprise du monde dans le secteur, produisant et vendant des pièces, des médailles et des produits de luxe dans le monde entier.

Erik a également travaillé pour EDF, premier groupe mondial d'énergie, en tant que responsable des négociations sur les tarifs de réseaux régulés et sur les concessions.

La carrière d'Erik Linquier a débuté à la Cour des comptes en tant qu'auditeur. Il a ensuite rejoint le Ministère des Finances où il a été conseiller économique à l'ambassade de France à Ottawa (Canada), représentant permanent adjoint auprès de l'OMC à Genève, négociateur en chef français pour les accords commerciaux européens et enfin secrétaire général de la Direction du Trésor.

Erik Linquier est diplômé de Science Po et ancien élève de l'ENA.





LA PROCÉDURE D'ATTRIBUTION DU MARCHÉ PUBLIC – PAVILLON FRANCE

La phase Candidatures s'est déroulée en 3 étapes :

1. D'avril à fin juin 2018 :

- Un Avis d'Appel Public à la Concurrence a été adressé au Bulletin Officiel des Annonces de Marchés Publics et au Journal Officiel de l'Union Européenne le 10 avril 2018.
- La Date limite de réception des candidatures était fixée le 14 mai 2018 - 12h. Nombre de plis reçu : 13 dont 0 hors délais.
- La réunion du jury en charge de formuler un avis sur les candidatures a eu lieu le 21 juin 2018.

2. De juin à octobre 2018 :

- Le dossier de consultation des entreprises a été adressé aux candidats admis à participer au dialogue compétitif entre le 25 et le 29 juin 2018.
- Une première phase d'établissement des propositions intermédiaires s'est déroulée du 2 juillet au 20 août 2018.
- Une première phase de dialogue compétitif s'est déroulée du 3 au 7 septembre 2018.
- Une deuxième phase complémentaire de dialogue compétitif s'est déroulée :
 - Pour l'établissement des propositions intermédiaires de la phase 2 du 7 au 28 septembre 2018.
 - Une deuxième phase de dialogue compétitif s'est déroulée du 8 au 12 octobre 2018.

3. D'octobre à décembre 2018 :

- Les offres finales définitives ont été fixées le 19 novembre 2018 – 16h00.
- Le Jury, en charge de formuler un avis sur les offres finales s'est réuni le 11 Décembre 2018.
- Le Conseil d'administration, en charge d'attribuer le marché public a eu lieu le 19 décembre 2018.

Composition du Jury :

Guillaume LACROIX	Conseiller référendaire à la Cour des Comptes Président de la Commission des Marchés Publics de COFREX
Marina JESTIN	Professionnelle de l'immobilier Membre de la Commission des Marchés Publics de COFREX Membre du Jury avec voix délibérative
Michel PROM	Chef de la mission des achats, Ministère des Affaires Étrangères et des Affaires Européennes Membre de la Commission des Marchés Publics de COFREX Membre du Jury avec voix délibérative
Marc STRAUSS	Directeur de Grands Projets Internationaux, Ministère de la Transition Écologique et Solidaire Membre de la Commission des Marchés Publics de COFREX Membre du Jury avec voix délibérative
Laurent SAILLARD	Directeur Général de COFREX Membre de la Commission des Marchés Publics de COFREX Membre du Jury avec voix délibérative
Hervé BARBARET	Secrétaire Général du Ministère de la Culture Personnalité compétente Membre du Jury avec voix délibérative
Elisabeth GOIG	Ingénieur Bâtiment Personnalité Qualifiée Membre du Jury avec voix délibérative
Christian ROMON	Secrétaire Général de la Mission Interministérielle pour la Qualité des Constructions Publiques Personnalité Qualifiée Membre du Jury avec voix délibérative
Axel CORNET	Architecte Personnalité Qualifiée Membre du Jury avec voix délibérative
Jean-Philippe VINCENT	Contrôleur général économique et financier Membre du Jury avec voix consultative

CONCEPTION ET RÉALISATION DU PAVILLON FRANCE

BESIX

Le Groupe BESIX est l'un des principaux groupes belges et l'une des plus grandes entreprises privées de construction en Europe, actif dans les secteurs de la construction, des concessions et du développement immobilier.

Il se présente comme un groupe multiservices, qui réalise des projets de taille variée, souvent dans le cadre de contrats d'une grande complexité.

Fondé en 1909, il a connu, au cours des années, une croissance constante et importante. Il est aujourd'hui présent dans 25 pays différents, sur les 5 continents, et emploie plus de 15 000 personnes. En 2017, le Groupe a réalisé un chiffre d'affaires de 2,3 milliards d'euros.

Réalisations :

Parmi les réalisations emblématiques de BESIX en France figurent entre autres le nouvel hôpital et le Santépôle de Melun, les tours Dexia (CBX) et Carpe Diem du quartier de La Défense à Paris, ou encore le nouveau Centre de Recherche et de Développement d'EDF de Paris-Saclay. Hors d'Europe, BESIX est notamment réputé pour la construction de la Burj Khalifa de Dubaï, la plus haute tour du monde; du Grand Egyptian Museum, situé sur le plateau des pyramides de Gizeh; ou encore du Stade Al Wakrah, construit en vue de la Coupe du Monde de la FIFA, Qatar 2022...

L'Atelier du Prado

L'Atelier du Prado est une agence d'architecture et d'urbanisme créée par Jean-Luc Perez, à Marseille en 1992 et à Paris en 2008. Son activité couvre tous les champs de l'architecture avec comme domaines de prédilection la santé, l'enseignement, le logement et les infrastructures urbaines. Le travail de conception de l'agence est orienté vers une recherche de modernité, tenant compte de la mémoire des lieux et des collectivités.

Également soucieux de la valeur d'usage de ses bâtiments, l'Atelier du Prado vise une amélioration raisonnée des modes de vie, quels que soient les utilisateurs concernés, dans le logement, les lieux de travail et d'enseignement ou les équipements publics.

Pour L'Atelier du Prado, la révolution induite par le changement climatique s'inscrit dans l'histoire de l'architecture comme se sont inscrits les grands événements humains. Il n'est pas question de la prendre en compte de manière passive comme une contrainte administrative mais de la convertir en une démarche nouvelle, créatrice de formes innovantes.

Réalisations :

Parmi ses réalisations, L'Atelier du Prado compte le Parc Relais SYTRAL de Saint-Genis Laval, l'immeuble de 120 logements Initial Prado, la Gare Maritime de Croisières ou encore la création du Trauma Center, centre de traumatologie, à Marseille.

Celnikier & Grabli Architectes

Celnikier & Grabli Architectes, fondée en 2005, réunit autour de ses associés Jacob Celnikier et Pascal Grabli une équipe d'architectes mue par une volonté commune et collégiale d'allier fonctionnalité et poésie des espaces vécus, plutôt que de les opposer.

En charge de nombreux projets publics souvent complexes, dont une part significative au service de la recherche, de la santé, et de l'enseignement supérieur, les deux architectes recherchent avant tout à transformer complexité en vitalité. Celnikier & Grabli réunit 13 architectes qui, au-delà de la culture d'agence, partagent une culture de la « fabrique » des projets, alliant méthode et sensibilité.

Réalisations :

Parmi ses réalisations, Celnikier & Grabli Architectes a récemment livré, l'Institut de Recherche sur le Climat et l'Environnement, au cœur du cluster international de Paris-Saclay, l'Internat du Lycée Alexandre Denis à Cerny pour la Région Ile de France, l'extension de la Faculté de Médecine de Créteil pour les besoins de la recherche Biomédicale. L'agence démarre le chantier de l'Hôpital Sainte Péline à Paris associé à l'agence Lazo-Mure, et achève l'Institut des Neurosciences, associé à l'architecte Dietmar Feichtinger, projet également sur le site de Paris Saclay.

OTE Ingénierie

Groupe OTEO Ingénierie est riche de 55 années d'expérience aujourd'hui mises au service du Pavillon France. Avec 250 collaborateurs et 40 M€ de chiffre d'affaires, le Groupe OTEO Ingénierie poursuit avec sa filiale d'Ingénierie du Développement Durable OTELIO, son développement national (ouverture en 2019 des agences de Bordeaux et de Toulouse) et à l'international sur des projets très ciblés. Reconnu pour son expertise sur des projets à technicité élevée et à forte complexité, le Groupe OTEO Ingénierie s'inscrit dans la tradition du savoir-faire du conseil et du management de projet au service des bâtiments vertueux et durables.

Réalisations :

Parmi les interventions d'OTE Ingénierie sur le territoire figurent le Musée d'Art Moderne et Contemporain de Strasbourg, le Parlement Européen IPE 4 à Strasbourg mais aussi des halls d'assemblage de tronçons d'Airbus avec bureaux pour Airbus Saint Nazaire. OTE Ingénierie a également participé à la réalisation de l'Hôtel du Département du Haut-Rhin, haute qualité environnementale.



CONCEPTION ET RÉALISATION DU PAVILLON FRANCE

BEL ALTIA

Dès sa création en 1996 par Richard Denayrou, la société BEL ALTIA eut pour originalité de regrouper des compétences complémentaires en acoustique et scénographie et d'appliquer les plus récents résultats de la recherche dans les différents domaines de la conception des lieux d'écoute. Leur expertise acoustique s'applique aussi bien aux conseils aux maîtres d'ouvrages qu'à la maîtrise d'œuvre complète allant des phases de conception jusqu'à la livraison. Elle intègre tous les aspects liés à la conception en acoustique de lieux d'écoute : propagation sonore interne; isolement des bruits et vibrations des équipements techniques; isolation acoustique intérieure (entre locaux) et extérieure (vis-à-vis de l'environnement). Après plus de vingt ans d'existence, spécialisée dans la conception des lieux d'écoute, la société Altia présente aujourd'hui une équipe d'expérience, tant sur des projets de grande complexité tels que des théâtres et lieux culturels que sur des projets prestigieux.

Réalisations :

Parmi les réalisations de BEL ALTIA les plus notables, l'Assistance à la Maîtrise d'Ouvrage pendant toutes les phases de la conception à la réception des travaux de la Philharmonie de Paris, de très nombreuses missions de maîtrise d'œuvre acoustique pour des théâtres, Scènes Nationales, Zéniths, conservatoires, abbayes et églises, auditoriums : des études d'amélioration de la sonorisation dont le système son de l'hémicycle de l'Assemblée Nationale, ou encore la sonorisation du Grand Amphi de la Sorbonne...

CONCEPTION ET RÉALISATION DE LA SCÉNOGRAPHIE DU PARCOURS INTÉRIEUR - GROUPEMENT IMMERSIVE(S)

Museum Factory / Anamnesia

Franco-Allemande, fondée à Strasbourg, Museum Manufactory accompagne, depuis Paris, l'Alsace et le Bade-Wurtemberg, ainsi que les maîtrises d'ouvrage dans la conduite de projets culturels internationaux innovants. Son équipe cumule plus de 25 années d'expérience en France et à l'international. Elle mène par ailleurs des projets culturels de coopération bilatérale, comme actuellement pour le gouvernement allemand en Inde. Museum Manufactory coordonne et pilote les équipes mobilisées pour l'aménagement du Pavillon France pour Expo 2020 Dubaï.

Réalisations :

Parmi les créations de Museum Manufactory, figurent l'Exposition Universelle 2010 Shanghai ou encore plus récemment, une mission d'Assistance à Maîtrise d'ouvrage pour le Louvre Abu Dhabi. Museum Manufactory a conçu et réalisé l'espace visiteurs de l'ONU à Genève, ainsi que celui du Parlement européen. Dernièrement, elle a été en charge des productions multimédia et audiovisuelles du Musée royal d'Afrique centrale en Belgique...

SNAIK

SNAIK est un atelier de création lumière qui produit des installations lumineuses remarquables.

SNAIK réalise des mises en lumières architecturales, urbaines et paysagères, des scénographies, du mobilier urbain, des objets et installations lumineuses. De la première esquisse à la réalisation, ses membres architectes, designers et graphistes croisent leurs visions à la fois poétiques et rigoureuses de la lumière et collaborent régulièrement avec Yann Kersalé, artiste plasticien.

Réalisations :

Parmi les références de SNAIK se trouvent les mises en lumière du Musée du quai Branly-Jacques Chirac à Paris, du MUCEM à Marseille, du Vieux-Port de Marseille, de la Villa Medici à Rome, du Campus Airbus à Toulouse...

dUCKS scéno

Depuis sa création en 1991, dUCKS a collaboré avec de talentueux architectes sur de très nombreux projets. dUCKS scéno œuvre comme concepteur scénographique et spécialiste de l'ingénierie scénique et audiovisuelle pour tous les projets de lieux recevant du public : théâtres, opéras, salles de musiques actuelles ou symphoniques, expositions, musées, centres de conférences, auditoriums, places publiques, jardins, bibliothèques, lieux d'enseignement, campus, fondations...

Les expériences et les compétences des collaborateurs de dUCKS scéno couvrent les métiers de la scénographie au sens le plus large : architecture et design; ingénierie scénique; ingénierie audiovisuelle et multimédia; éclairage scénique, etc.

dUCKS scéno est une société anonyme coopérative basée à Villeurbanne et à Paris, avec une antenne à Shanghai.

Réalisations :

Parmi les créations de dUCKS scéno, figurent la Philharmonie de Paris, le Louvre Abu Dhabi, le musée National du Qatar, le musée Laliq, la Fondation Louis Vuitton, la villa Carmignac sur l'île de Porquerolles ou encore Lafayette Anticipation à Paris...

NUSSLĪ GROUP

NUSSLĪ est, à l'échelle mondiale, l'un des fournisseurs leaders en matière de constructions temporaires pour les événements sportifs, culturels et professionnels. Depuis la fondation de l'entreprise suisse en 1941, NUSSLĪ développe des systèmes de construction hautement techniques qui ont fait leur preuve. Ils forment le cadre des événements sportifs et culturels, et d'événements professionnels de toute sorte et de toute envergure. 450 spécialistes sur 22 sites dans le monde entier travaillent chaque jour avec un savoir-faire étendu, des idées novatrices et une grande flexibilité sur des projets très variés.

Réalisations :

Parmi les réalisations de NUSSLĪ GROUP on dénombre les pavillon Suisse, Allemand et Égyptien de l'Expo 2010 Shanghai, ceux de la Chine et du Royaume-Uni à Milan en 2015 et ceux des USA, de l'Espagne et de l'Allemagne à l'Expo Astana 2017.



FRANCE
EXPO 2020 DUBAI



@francedubai2020
#FranceDubai2020

www.cofrex.fr

Contacts presse :

Dimitri Hoornaert – 06.27.60.61.96
Claudia Brun Vargas – 06.16.16.48.97
Francedubai2020@havas.com